 Syndicat Mixte pour le SCoT du Bassin de Vie d'Avignon	Référence	CS
	Document du	26/01/16
Compte-rendu du Comité Syndical du Lundi 25 Janvier 2016		

L'an deux mille seize, le vingt-cinq janvier, à onze heures, le Comité Syndical s'est réuni au siège du SMBVA, au nombre prescrit par la loi, sous la Présidence de Christian RANDOULET, Président.

ETAIENT PRESENTS :

Mme ANCEY - M. AVRIL - M. BEL - M. BISCARRAT - M. CASTELLI - M. FENOUIL - M. GARCIA - M. GUIN - M. GRAU - M. GROS - M. HEUGHE - Mme JULIEN - Mme LAFAURE - M. LANGLADE - M. MANETTI - M. MOUREAU - M. PERRAND - M. RANDOULET - Mme RIGAULT - M. ROCHE - M. SANDEVOIR - M. SOLER - M. TERRISSE - M. TRUCCO

ETAIENT EXCUSES :

M. ANASTASY - M. BELLEGARDE - M. BELLEVILLE - M. FAVIER - M. GABERT - Mme HELLE - Mme LORHO - M. MARQUOT -

ETAIENT ABSENTS :


M. GRANIER - M. PONCE - M. DEMANSE - M. CHARLUT - M. GAMARD

Assistaient également :

Techniciens : Alain FARJON - Philippe DE DAPPER - Julie GUIROY - Gilles PERILHOU - Ingrid HAUTEFEUILLE - Yann GERARD - Géraldine SAINT JEAN

Délégués en exercice : 32 Délégués titulaires présents : 16 Délégués suppléants présents : 8 Quorum : 17

La séance est ouverte à 11h10 par Christian RANDOULET, Président.

 Syndicat Mixte pour le SCoT du Bassin de Vie d'Avignon	Référence	CS
	Document du	26/01/16
Compte-rendu du Comité Syndical du Lundi 25 Janvier 2016		



Désignation d'un secrétaire de séance :

M. Michel TERRISSE est désigné comme secrétaire de séance.

Vote	
Unanimité	



Approbation du procès-verbal du Comité syndical du 7 Décembre 2015

Vote	
Unanimité	

❖ ❖ ❖ ❖ ❖

❖ Compte rendu des décisions du Président

Observations / Remarques
Aucune décision à rapporter

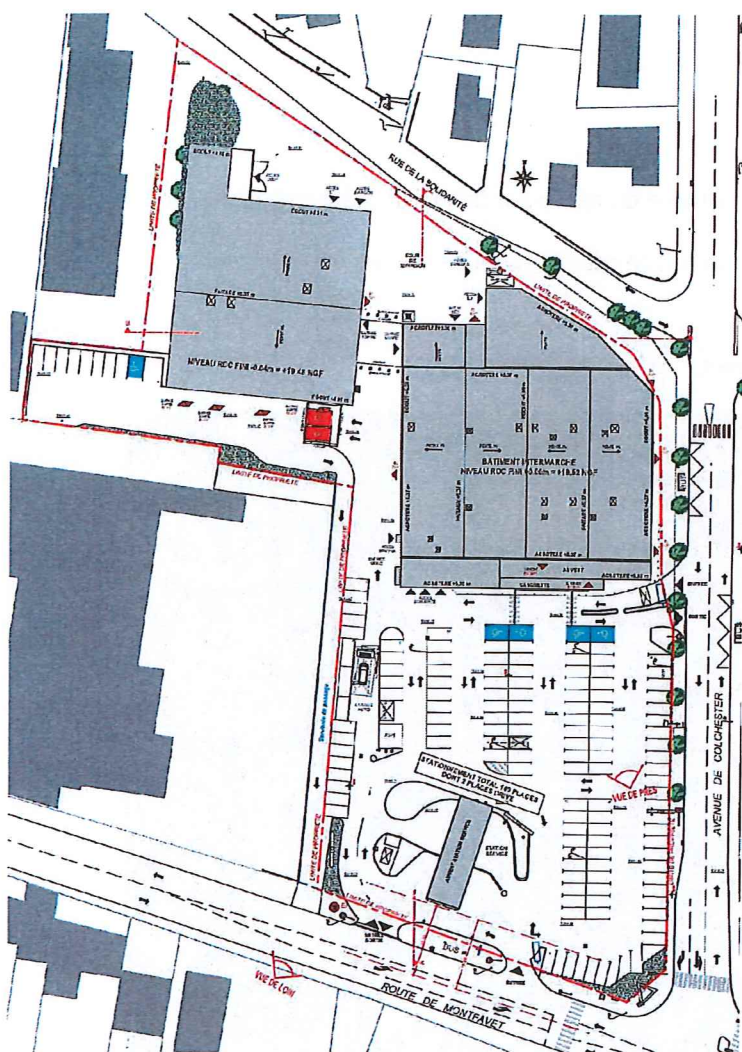
❖ ❖ ❖ ❖ ❖



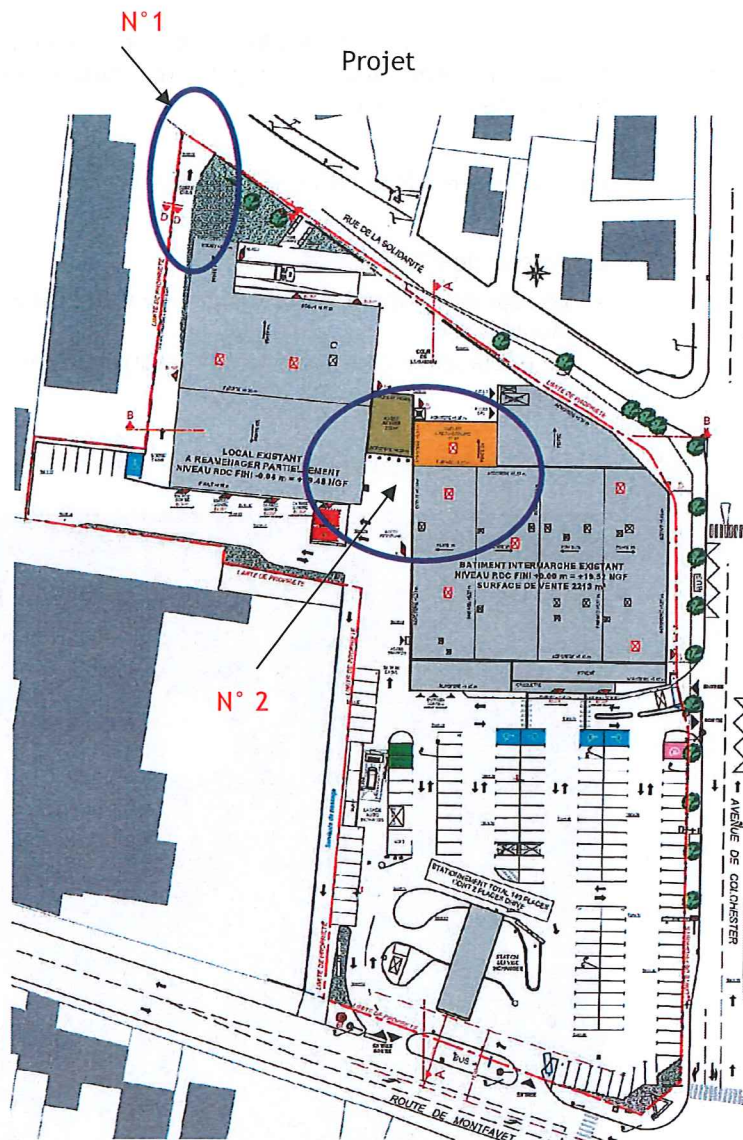
Compte-rendu du Comité Syndical du Lundi 25 Janvier 2016

• Le Plan Masse :

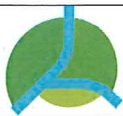
Existant



Projet



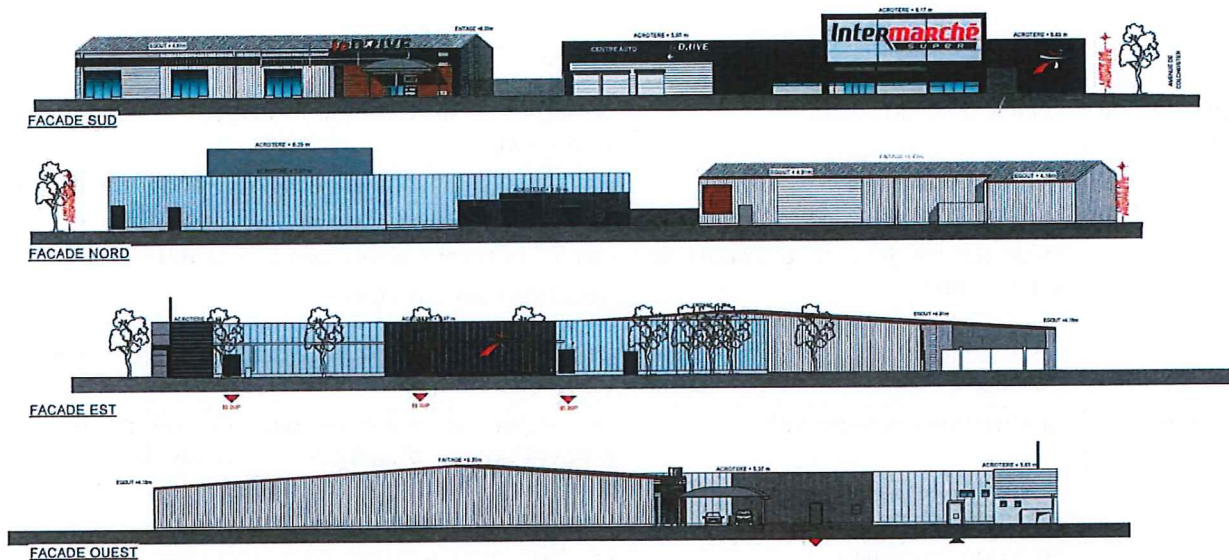
- Les accès existants sont maintenus et une nouvelle sortie au Nord sera créée (Cf. n°1)
- Création d'un auvent entre les 2 bâtiments pour protéger le personnel et les marchandises lors d'intempéries
- Le nombre de places de stationnement restent inchangées (140 places).



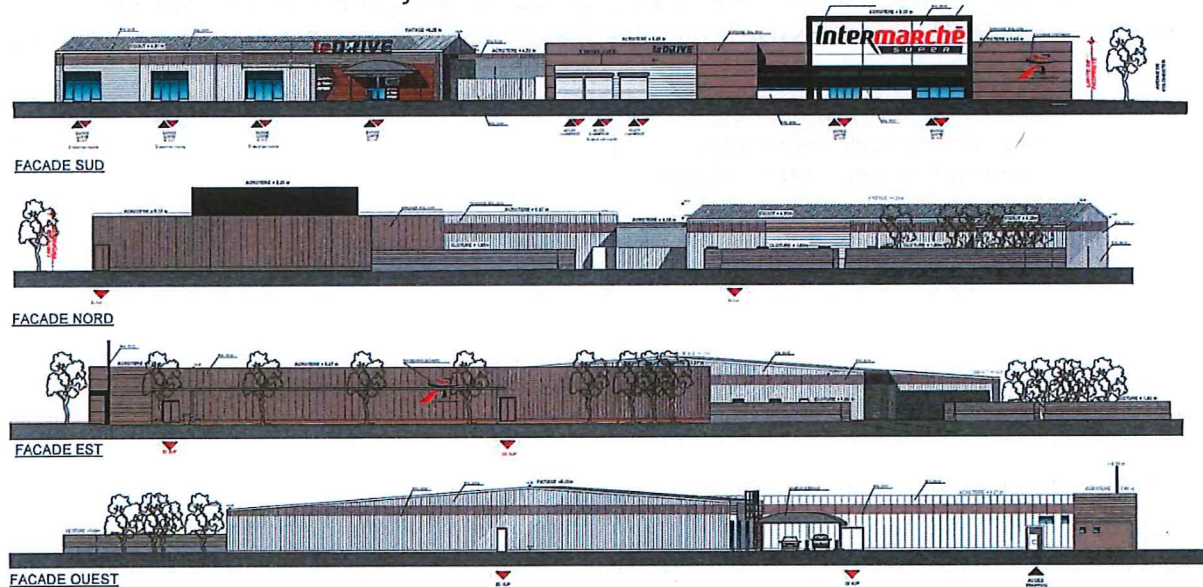
Compte-rendu du Comité Syndical du Lundi 25 Janvier 2016


- Les façades :

- Actuellement



- Projet



 Syndicat Mixte pour le SCoT du Bassin de Vie d'Avignon	Référence	CS
	Document du	26/01/16
Compte-rendu du Comité Syndical du Lundi 25 Janvier 2016		

- Les critères de la CDAC :

Thèmes	Critères	Projet
Aménagement du territoire	Localisation du projet	Le projet se situe Rte de Montfavet - quartier Fontcouverte à Avignon.
	Effet sur l'animation urbaine	Ce commerce répond à la demande locale du quartier d'habitat.
	Effet sur les flux de transport et accessibilité	Les accès seront identiques à ceux déjà existant Accessible en bus TCRA.
	Consommation économe de l'espace	Le projet consiste en un réaménagement de bâtiment déjà existant sans création de nouvelle surface de plancher.
Développement Durable	Qualité environnementale	Le projet ne présente pas d'éléments en matière de production d'énergie renouvelables (panneaux photovoltaïques sur le parking) ou de performance énergétique des matériaux utilisés....
	Insertion paysagère	Les bâtiments existent déjà. Le projet est déjà inséré dans le tissu urbain.
	Nuisances	Le projet n'engendrera pas de nuisance supplémentaire.
Protection des consommateurs	Accessibilité - Proximité de l'offre par rapport aux lieux de vie	Le commerce est inséré dans le tissu urbain. Il répond aux besoins d'une demande locale, à l'échelle du quartier d'habitat.
	Contribution à la revitalisation du tissu commercial (modernisation / préservation des centres urbains)	oui
	Variété de l'offre	Commerce à dominante alimentaire
	Risques	Néant

Ainsi, ce projet est compatible avec les orientations du SCoT car il renforce le pôle actuel et ne consomme pas de foncier supplémentaire.

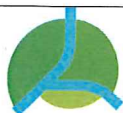
La DDT de Vaucluse a fait parvenir son avis :

« Le projet d'extension de la surface de vente par le réaménagement de bâtiments existants va dans le sens d'un renforcement de la densité du pôle actuel. Il ne participe donc pas à l'étalement urbain. Le projet est compatible avec le SCoT et le PLU de la commune d'Avignon. D'autre part, des efforts sont réalisés au niveau de l'intégration du site dans son environnement urbanisé et au regard du développement durable. Ces efforts auraient pu être plus substantiels, et notamment, en y intégrant une végétalisation ou une production d'énergies renouvelables.

Au vu de ces éléments, le service de l'Etat chargé de l'instruction de la demande émet un avis favorable ce projet d'aménagement commercial ».

Les membres du Bureau syndical ont émis un avis favorable sur ce dossier.





Compte-rendu du Comité Syndical du Lundi 25 Janvier 2016

❖ Compte rendus des délibérations :

- ✓ N°1 : Mise en compatibilité du SCoT BVA - Projet de reconversion du site continentale Nutrition à Vedène par la société APRC

Rapporteur : Christian RANDOULET

Par délibération n°2013-18 du 1^{er} Juillet 2013, le Comité Syndical a approuvé le lancement de la procédure de projet pour la reprise de l'usine de Continentale Nutrition à Vedène.

En effet, suite à la fermeture du site de Continentale Nutrition, et conformément au protocole d'accord relatif à la reconversion du site, la proposition de la société APRC a été retenue par les pouvoirs publics afin d'y implanter un campus logistique.

En application de l'article L.300-6 du code de l'Urbanisme, cette opération relève de la déclaration de projet en ce qu'il s'agit d'un projet à caractère d'intérêt général et qu'il emporte la mise en compatibilité concomitantes de 2 documents d'urbanisme, le Schéma de Cohérence Territoriale (SCoT) du Bassin de vie d'Avignon et le Plan Local d'Urbanisme (PLU) de Vedène.

Cette procédure soumet le dossier à l'examen conjoint du dossier par les personnes publiques associées et à l'avis de l'autorité environnementale.

L'examen conjoint des personnes publiques associées a eu lieu le 10 avril 2015 et l'autorité environnementale a rendu un avis favorable avec des recommandations en date du 8 juin 2015.

La mise en compatibilité du SCoT du Bassin de vie d'Avignon rendu nécessaire pour permettre l'implantation de la nouvelle activité économique porte sur :

- L'emprise et la surface de la zone d'activités de Gromelle : le foncier prévu au SCoT est modifié. Il était prévu 8ha de foncier encore disponible dans la zone. Le SCoT doit y ajouter 10ha en extension.
- L'emprise et la surface de la coupure verte entre l'urbanisation agglomérée de la commune de Vedène et la zone d'activités de Gromelle, en continuité de celle-ci. La coupure verte doit être réduite.
- Les modifications du Document d'Orientations Générales (DOG) du SCoT ainsi que le plan DOG.

L'enquête publique s'est déroulée du 7 septembre au 6 octobre 2015 et le commissaire enquêteur a remis son rapport et ses conclusions motivées en date du 18 novembre 2015.
Son avis est défavorable au projet de reprise du site de Continentale Nutrition.

Néanmoins il est important de trouver une solution pour enrayer cette friche industrielle qui engendre des problèmes de sécurité, qui puisse satisfaire l'ensemble des acteurs publics, économiques et environnementaux et surtout incarner un véritable projet économique pour notre territoire.

En outre, la commune de Vedène, par délibération du 3/12/2015, a décidé de ne pas approuver la mise en compatibilité du PLU de la commune de Vedène telle que présentée dans le dossier de déclaration de projet de la reprise du site de Continentale Nutrition.


Le Maire de Vedène a demandé à l'opérateur économique de retravailler son projet sous un format compatible avec les contraintes du site et répondant aux conclusions du Commissaire Enquêteur ainsi qu'aux recommandations de l'Autorité Environnementale.

Ainsi, tirant les conséquences des conclusions du Commissaire Enquêteur, des observations du public, des avis de l'Autorité environnementale ainsi que des Personnes Publiques Associées, **il est proposé aux membres du Comité Syndical de ne pas approuver la mise en compatibilité du SCoT issue du dossier de projet présenté à l'enquête publique.**

Vote

Unanimité

Pour : 24

 Syndicat Mixte pour le SCoT du Bassin de Vie d'Avignon	Référence	CS
	Document du	26/01/16
Compte-rendu du Comité Syndical du Lundi 25 Janvier 2016		

✓ **N° 2 : Appel anticipé des cotisations 2016 des EPCI membres du SMBVA**
Rapporteur : Stéphane GARCIA

Le Budget Primitif 2016 du Syndicat Mixte du Bassin de Vie d'Avignon n'a pas encore été soumis au vote de l'assemblée délibérante. Les participations des collectivités membres n'ont donc pas encore pu être demandées.

Afin de minimiser l'emploi de la ligne de trésorerie, le Président propose de demander le versement d'une partie de la cotisation 2016 des EPCI adhérents au Syndicat par un appel de ¼ des cotisations 2015, soit 162 211,92 € au prorata de la population retenue en 2015 pour chaque collectivité.

L'appel anticipé partiel 2016 pour chacun des 4 EPCI serait le suivant :

Communauté d'agglomération du Grand Avignon (64,42 %)	104 504,87 €
Communauté de communes des Pays de Rhône et Ouvèze (23,69 %)	38 433,00 €
Communauté de communes les Sorgues du Comtat (8,55 %)	13 879,75 €
Communauté de communes de la Côte du Rhône Gardoise (3,32 %)	5 394,30 €
TOTAL	162 211,92 €

Le Bureau Syndical réunit le Lundi 11 Janvier 2016 a donné un avis favorable.

Vote	
Unanimité	Pour : 24

❖ ❖ ❖ ❖ ❖



Compte-rendu du Comité Syndical du Lundi 25 Janvier 2016

✓ N°3 : Ouverture par anticipation des crédits d'investissement - Exercice 2016

Rapporteur : Stéphane GARCIA

Le Budget Primitif 2016 du Syndicat Mixte du Bassin de Vie d'Avignon n'a pas encore été soumis au vote de l'assemblée délibérante.

L'article L.1612-1 du Code Général des Collectivités Territoriales modifiée par la Loi n°2012-1510 du 29 décembre 2012 - art.37 (VD) précise que :

« Dans le cas où le budget d'une collectivité territoriale n'a pas été adopté avant le 1^{er} janvier de l'exercice auquel il s'applique, l'exécutif de la collectivité territoriale est en droit, jusqu'à l'adoption de ce budget, de mettre en recouvrement les recettes et d'engager, de liquider et mandater les dépenses de la section de fonctionnement dans la limite de celles inscrites au budget de l'année précédente.

Il est en droit de mandater les dépenses afférentes au remboursement en capital des annuités de la dette venant à échéance avant le vote du budget.

En outre, jusqu'à l'adoption du budget ou jusqu'au 15 avril, en l'absence d'adoption du budget avant cette date, l'exécutif de la collectivité territoriale peut, sur autorisation de l'organe délibérant, engager, liquider et mandater les dépenses d'investissement, dans la limite du quart des crédits ouverts au budget de l'exercice précédent, non compris les crédits afférents au remboursement de la dette.

L'autorisation mentionnée à l'alinéa ci-dessus précise le montant et l'affectation des crédits.

Pour les dépenses à caractère pluriannuel incluses dans une autorisation de programme ou d'engagement votée sur des exercices antérieurs, l'exécutif peut les liquider et les mandater dans la limite des crédits de paiement prévus au titre de l'exercice par la délibération d'ouverture de l'autorisation de programme ou d'engagement.

Les crédits correspondants, visés aux alinéas ci-dessus, sont inscrits au budget lors de son adoption. Le comptable est en droit de payer les mandats et recouvrer les titres de recettes émis dans les conditions ci-dessus. »

Le montant de crédits d'investissement à ouvrir par anticipation, dans la limite de 25 % des crédits du budget précédent, s'élève à 82 472,00 €.

Le montant est réparti comme suit :

Chapitre 20 - Immobilisations incorporelles : 80 322,00 €

Chapitre 21 - Immobilisations corporelles : 2 150,00 €


Le Bureau Syndical a pris acte de cette possibilité et a donné un avis favorable lors de sa réunion du Lundi 11 Janvier 2016.

Vote

Unanimité

Pour : 24



 Syndicat Mixte pour le SCoT du Bassin de Vie d'Avignon	Référence	CS
	Document du	26/01/16
Compte-rendu du Comité Syndical du Lundi 25 Janvier 2016		

❖ **SCoT du BVA : Présentation du diagnostic et des premiers éléments de PADD**

Ingrid HAUTEFEUILLE rappelle brièvement les éléments concernant l'évolution du taux démographique sur le territoire du SCoT et présente l'armature urbaine du SCoT.

Il a été décidé de faire la démonstration avec un taux démographique à 0.5%/ an et avec 0.7%/an sur tout le processus à savoir : le nombre de logement à produire, le nombre d'emplois à créer, quels sont les sites stratégiques pour accueillir ces nouveaux habitants / pour créer l'emploi, dans quels secteurs...

❖ ❖ ❖ ❖ ❖

❖ **Prochaines dates :**

Comité Syndical : le Lundi 29 Février 2016 - 14h30 - Rapport d'orientations budgétaires 2016

Comité Syndical : le Vendredi 25 Mars - 14h30 - Compte Administratif 2015, Compte de Gestion 2015, Affectation du résultat de l'exercice 2015, Budget Primitif 2016

Réunions Publiques : le lundi 14 Mars - 18h30 - Roquemaure - Salle Cantarello
le jeudi 17 Mars - 18h30 - Montoux - Salle polyvalente du Château d'eau
le lundi 21 Mars - 18h30 - Orange - Théâtre Municipal « les Italiens »
le mardi 22 Mars - 18h30 - Avignon - Salle de l'antichambre (Hôtel de Ville)

Le Président lève la séance à 12h30.

Le Pontet, le 10/12/2015
Le secrétaire de séance
M. Michel TERRISSE

